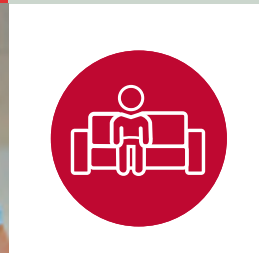
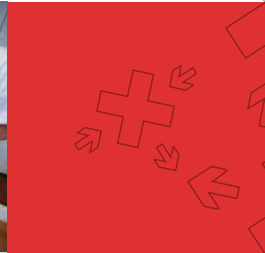
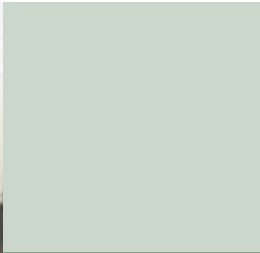


Uw inkomen bij arbeidsongeschiktheid in het umc



Inhoudsopgave

1	Algemeen	pagina 3
2	Eerste 104 weken	3
	Eerste 52 weken: 100% loon	3
	Tweede 52 weken: minimaal 70%, meer werken loont	3
	Herplaatsing bij minder dan 35% arbeidsongeschiktheid binnen 104 weken ziek zijn: salarisgarantie	4
3	Na 104 weken	6
	A Volledig arbeidsongeschikt (80-100%), duurzaam	7
	B Volledig arbeidsongeschikt (80-100%), niet duurzaam	8
	C Gedeeltelijk arbeidsongeschikt (35-80%), u verdient ten minste de helft van wat u nog kunt verdienen	9
	D Gedeeltelijk arbeidsongeschikt (35-80%), u verdient minder dan de helft van wat u nog kunt verdienen	11
	E Arbeidsongeschikt voor minder dan 35%	14
4	Overige financiële zaken	15
	Individueel bijverzekeren	15
	Pensioenopbouw: premievrij	15
	Beroepsziekte of arbeidsongeval: 100% salaris	15
	Te weinig inkomen: aanvulling	15
5	Meer vragen?	16
6	* Uitleg begrippen	17

1 Algemeen

Als u arbeidsongeschikt bent, kan dit gevolgen hebben voor uw inkomen. In deze brochure staan de verschillende regelingen die van belang zijn voor uw inkomen op een rijtje. Hoewel deze brochure met grote zorgvuldigheid tot stand is gekomen, kunt u aan de inhoud ervan geen rechten ontlenen.

Woorden met een * erachter, worden toegelicht in paragraaf 6, Uitleg begrippen.

Alle genoemde lonen en andere inkomsten in deze brochure zijn bruto en in SV-loon* uitgedrukt.

De brochure 'Arbeitsongeschikt in het umc. Wat nu?' geeft antwoord op vragen als: kan ik weer aan het werk in mijn eigen functie of ga ik elders aan de slag? En wie kan me helpen?

2 Eerste 104 weken

Eerste 52 weken: 100% loon

Gedurende de eerste 52 weken van arbeidsongeschiktheid krijgt u uw loon volledig doorbetaald door het umc.

Tweede 52 weken: minimaal 70%, meer werken loont

Na de periode van 52 weken arbeidsongeschiktheid hebt u recht op gedeeltelijke doorbetaling van uw loon door het umc. Als u gedeeltelijk werk verricht, ontvangt u over de gewerkte uren 100% doorbetaling van het umc. Over de uren die u niet werkt, ontvangt u 70% van uw loon. Mocht u voor de helft of meer van uw oorspronkelijke aantal uren werken, dan ontvangt u over de uren die u niet werkt 85% van uw loon. Het loont dus om zo veel mogelijk te gaan werken.

Voorbeeld **Marina**, gezond, werkt 36 uur per week.

Maandsalaris: € 3.103

Inkomen bij ziekte:

Situatie 1: Marina is 36 uur afwezig en heeft geen andere werkzaamheden

1e 52 weken: per maand € 3.103

2e 52 weken: per maand € 3.103 x 70% € 2.172

Situatie 2: Marina is 24 uur afwezig en werkt 12 uur

1e 52 weken: per maand € 3.103

2e 52 weken: per maand € 2.482

$(12/36 \times € 3.103) \times 100\% + (24/36 \times € 3.103) \times 70\%$

Situatie 3: Marina is 16 uur afwezig en werkt 20 uur

1e 52 weken: per maand € 3.103

2e 52 weken: per maand € 2.896

$(20/36 \times € 3.103) \times 100\% + (16/36 \times € 3.103) \times 85\%$

Herplaatsing bij minder dan 35% arbeidsongeschiktheid binnen 104 weken ziek zijn: salarisgarantie

Als u binnen de periode van 104 weken van arbeidsongeschiktheid wordt herplaatst in een functie waarin u tussen 0 en 35% minder verdient dan in uw oude functie, hebt u recht op salarisgarantie. U behoudt dus uw oude salarisniveau, ook als uw nieuwe functie minder inkomen oplevert. Zodra u echter weer meer kunt werken of als er een functie beschikbaar komt waarbij het verschil met uw oude salaris kleiner wordt, kan van u worden verlangd dat u ook daadwerkelijk meer uren gaat werken of die andere functie aanvaardt. Minimaal een keer per jaar bespreken u en uw leidinggevende de mogelijkheden om meer te gaan werken en het beroep op deze salarisgarantie te verminderen.

Had u een functie waarin u een toeslag ontving voor onregelmatige dienst (TOD), verzwarende omstandigheden (TVO) of 24-uursdiensten, dan geldt voor die toeslag de salarisgarantie niet.

Bij herplaatsing binnen 104 weken arbeidsongeschiktheid behoudt u in het eerste ziektejaar uw volledige oude toeslag. Dat wil zeggen: u ontvangt het gemiddelde van de toeslag die u verdiende in de laatste twaalf kalendermaanden voordat u ziek werd. In de periode tussen 52 en 104 weken arbeidsongeschiktheid houdt u 85% van uw toeslag als u ten minste 50% of meer werkt. Werkt u minder dan 50% dan is dit 70%. Daarna kan de toeslag in drie jaar worden afgebouwd: 75%, 50% en 25%. Of u recht hebt op deze afbouw is afhankelijk van hoelang u de toeslag ontving voor u ziek werd en van de hoogte van de achteruitgang van uw toeslag in verhouding tot uw salaris.

Voorbeeld **Karel** werkte 36 uur per week. Zijn salaris bedroeg € 2.422. Daarnaast had hij gemiddeld € 450 TOD per maand. In week 60 gaat Karel 50% werken en in week 80 wordt hij herplaatst en gaat hij 32 uur werken in een nieuwe functie die op fulltime basis een salaris geeft van € 2.284. Hij blijft voor 36 uur in dienst en krijgt daarvan 4 uur betaald verlof, dit heet Arbeidsongeschiktheidsverlof (AO-verlof). In deze functie kan hij geen TOD-diensten draaien.

Inkomen Karel

Periode	% ziek	salaris €	salaris- garantie €	Totaal salaris + salarisgarantie €	TOD €	Toelichting
1e 52 weken	100%	2.422		2.422	450	100% doorbetaling salaris en TOD
week 53 t/m 59	100%	1.695		1.695	315	70% van het salaris en TOD
week 60 t/m 79	50%	2.240		2.240	383	$18/36 \times \text{€ } 2.422 + 18/36 \times \text{€ } 2.422 * 85\% + 85\% \text{ TOD}$
week 80 t/m 104	herplaatsing 36 uur per week waarvan 4 uur AO-verlof	2.284	138	2.422	383	€ 2.284 + salarisgarantie (€ 2.422 – € 2.284) + 85% TOD
3e jaar	herplaatsing 36 uur per week waarvan 4 uur AO-verlof	2.284	138	2.422	338	afbouw TOD naar 75%
4e jaar	herplaatsing 36 uur per week waarvan 4 uur AO-verlof	2.284	138	2.422	225	afbouw TOD naar 50%
5e jaar	herplaatsing 36 uur per week waarvan 4 uur AO-verlof	2.284	138	2.422	113	afbouw TOD naar 25%
6e jaar	herplaatsing 36 uur per week waarvan 4 uur AO-verlof	2.284	138	2.422	0	beëindiging TOD

3 Na 104 weken

Bij arbeidsongeschiktheid van meer dan 35% die langer dan 104 weken duurt, is uw inkomen sterk afhankelijk van de mate van arbeidsongeschiktheid, of u nog arbeid kunt verrichten en de mate waarin u daadwerkelijk arbeid verricht.

Als u gedeeltelijk arbeidsongeschikt bent, wordt u over de uren die u werkt 100% doorbetaald. Voor de rest hebt u aanspraak op een WIA-uitkering* met daarnaast mogelijk een aanvullende uitkering van het ABP, te weten het ABP Arbeidsongeschiktheidspensioen (AAOP)*.

Indien u zelf een arbeidsongeschiktheidsverzekering hebt afgesloten, kan deze wellicht een aanvullende uitkering geven.

Na 104 weken arbeidsongeschiktheid zijn er op basis van de WIA-beslissing vijf mogelijkheden:

- A IVA*, indien 80-100% duurzaam arbeidsongeschikt
- B WGA* indien 80-100% niet duurzaam arbeidsongeschikt
- C WGA* indien 35-80% arbeidsongeschikt en u verdient ten minste de helft van wat u nog zou kunnen verdienen
- D WGA* indien 35-80% arbeidsongeschikt en u verdient minder dan de helft van wat u nog zou kunnen verdienen
- E - indien arbeidsongeschikt voor minder dan 35%: geen WIA-uitkering

In geval van volledige en duurzame arbeidsongeschiktheid (situatie A) kan de WIA-keuring al plaatsvinden voordat de 104 weken zijn verstreken.

Als u een WIA-keuring aanvraagt, stelt de verzekeringsarts van UWV* na een medisch onderzoek vast hoeveel u nog kunt werken en welke beperkingen u daarbij hebt. Als de verzekeringsarts kansen op werk voor u ziet, dan stelt een arbeidsdeskundige vast welk werk u zou kunnen doen. Het inkomen dat u met dit werk verdient of zou kunnen verdienen, vergelijkt hij met uw oude salaris.

Deze vergelijking bepaalt uw arbeidsongeschiktheidspercentage.

Voorbeeld **Bart** verdiende in zijn oude functie € 35.000 per jaar.

Met het werk dat de arbeidsdeskundige heeft geselecteerd kan hij nog € 20.000 verdienen. Dit is zijn zogenaamde restverdiencapaciteit*.

Hij heeft dus een inkomensverlies van € 15.000. Dit is 43% van het oorspronkelijk inkomen. Het arbeidsongeschiktheidspercentage voor Bart wordt daarom vastgesteld op 43%.

A IVA: Volledig arbeidsongeschikt (80-100%), duurzaam

U bent volledig en duurzaam arbeidsongeschikt. U kunt minder dan 20% van uw laatste loon verdienen en de kans is minimaal dat u herstelt.

- U ontvangt een IVA-uitkering* (Inkomensvoorziening Volledig Arbeidsongeschikten) van UWV. De IVA-uitkering is een langlopende uitkering van 75% van uw loon voordat u ziek werd, met een maximum van 75% van het maximumdagloon*.

Meer informatie van UWV over de IVA vindt u [hier](#) op de website van het UWV.

- Het arbeidsongeschiktheidspensioen van ABP vult uw uitkering aan met 10% van uw ongemaximeerde dagloon*.

- Is uw inkomen hoger dan het maximumdagloon* dan ontvangt u daarnaast nog een aanvulling van 70% van het verschil tussen uw ongemaximeerde dagloon en het maximumdagloon.

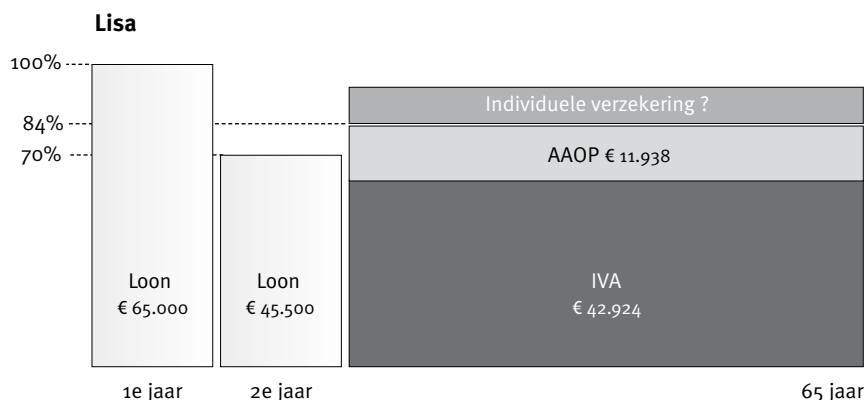
Meer informatie over het arbeidsongeschiktheidspensioen van ABP (AAOP) vindt u [hier](#) op de website van het ABP.

Voorbeeld Lisa heeft een inkomen van € 65.000 en is duurzaam voor 80-100% afgekeurd. De IVA-uitkering bedraagt voor haar 75% van het maximumdagloon. Daarnaast vult het AAOP als volgt aan:

Het maximum SV-loon per 1-1-2020 is € 57.232.

IVA	75% x 57.232	€ 42.924
AAOP	10% x 65.000	6.500
AAOP	70% x (65.000 -/ 57.232)	5.438
		+ _____
Totaal inkomen (84%)		€ 54.862

Een individuele arbeidsongeschiktheidsverzekering kan het inkomen verhogen. De mate van de verhoging hangt af van het soort verzekering dat is afgesloten. In hoofdstuk 4 leest u meer over individueel bijverzekeren.



B WGA: Volledig arbeidsongeschikt (80-100%), niet duurzaam

U bent volledig arbeidsongeschikt (80-100%), maar niet duurzaam. U kunt minder dan 20% van uw laatste loon verdienen en er is een kans dat u herstelt.

- U ontvangt een WGA-uitkering*. De WGA-uitkering bedraagt de eerste twee maanden 75% en daarna 70% van uw loon voordat u ziek werd, met in eerste twee maanden een maximum van 75% en daarna 70% van het maximumdagloon*. Meer informatie van UWV over de WGA vindt u [hier](#).
- Het arbeidsongeschiktheidspensioen van ABP vult uw uitkering aan met 10% van uw ongemaximeerde dagloon.
- Is uw dagloon hoger dan het maximum dagloon dan ontvangt u daarnaast nog een aanvulling van 70% van het verschil tussen uw ongemaximeerde dagloon en het maximumdagloon.

Meer informatie over het arbeidsongeschiktheidspensioen van ABP (AAOP) vindt u [hier](#) op de website van het ABP.

Voorbeeld **Lucretia** heeft een inkomen van € 65.000 en is voor 80-100% afgekeurd; echter niet duurzaam. De WGA uitkering bedraagt voor haar de eerste twee maanden 75% en daarna 70% van het maximumdagloon. Daarnaast vult het AAOP haar inkomen aan.

Eerste twee maanden:

WGA	$75\% \times 2/12 \times 57.232 =$	€ 7.154
AAOP	$10\% \times 2/12 \times 65.000$	1.083
AAOP	$70\% \times (65.000 - /- 57.232) \times 2/12$	906

Daarna 10 maanden:

WGA	$70\% \times 10/12 \times 57.232 =$	€ 33.385
AAOP	$10\% \times 10/12 \times 65.000$	5.417
AAOP	$70\% \times (65.000 - /- 57.232) \times 10/12$	4.531
		+ _____
Totaal inkomen (eerste 12 maanden)		€ 52.477

Na 12 maanden:

WGA	$70\% \times 57.232 =$	€ 40.062
AAOP	$10\% \times 65.000$	6.500
AAOP	$70\% \times (65.000 - 57.232)$	5.438
		+ _____
Inkomen na 12 maanden		€ 52.000

Voorbeeld **Willem** heeft een inkomen van € 18.600 (onder maximum dagloon). Ook hij is volledig maar niet duurzaam afgekeurd. Hij ontvangt een WGA-uitkering, de eerste twee maanden 75% en daarna 70% van zijn inkomen. Zijn inkomen wordt aangevuld met het arbeidsongeschiktheidspensioen (AAOP).

Meer informatie over het AAOP vind u [hier](#) op de website van ABP.

WGA	$75\% \times 2/12 \times 18.600$	€ 2.325
WGA	$70\% \times 10/12 \times 18.600$	10.850
AAOP	$10\% \times 18.600$	1.860
		+ _____
Totaal inkomen (eerste 12 maanden)		€ 15.035

Na 12 maanden wordt het inkomen € 14.880 per jaar (70% gedurende het hele jaar + € 1.860 AAOP).

C **WGA: Gedeeltelijk arbeidsongeschikt (35-80%), u verdient ten minste de helft van wat u nog kunt verdienen**

U bent gedeeltelijk arbeidsongeschikt en kunt nog een percentage tussen 20 en 65% van uw laatste loon verdienen. Dit is de zogenaamde restverdien capaciteit. Om tot de hier bedoelde categorie te behoren moet u ten minste de helft van de restverdien capaciteit ook daadwerkelijk aan inkomen uit arbeid verdienen.

Periode 1

U ontvangt eerst een loongerelateerde WGA-uitkering* (WGA-LGU). De duur is afhankelijk van uw arbeidsverleden en leeftijd. U moet in ieder geval in de periode voor u ziek werd minimaal 26 van de 36 weken hebben gewerkt. De uitkering duurt minimaal drie maanden en maximaal 24 maanden.

Bij het vaststellen van de hoogte van uw uitkering wordt rekening gehouden met drie factoren:

- U ontvangt de eerste twee maanden 75% en daarna 70% van het verschil tussen het oude en het nieuwe loon (eventueel vermenigvuldigd met verrekenfactor*) als WGA-uitkering, waarbij het oude loon is begrensd op het maximumdagloon*.
- Daarnaast ontvang u AAOP ter hoogte van het klassemidden* bij uw arbeidsongeschiktheidspercentage x 10% x het ongemaximeerde maandloon.
- Aangevuld met AAOP ter hoogte van het klassemidden* bij uw arbeidsongeschiktheidspercentage x 70% van het verschil tussen het ongemaximeerde loon en het maximumdagloon.

In de Cao umc is afgesproken dat de uitkeringsduur van de loongerelateerde WGA-uitkering wordt gerepareerd naar het niveau van de wettelijke regeling zoals die gold op 31 december 2015. De voortgezette WGA-uitkering* wordt uitbetaald gedurende de maanden dat de oude uitkeringsduur langer was dan de nieuwe. Bij een arbeidsverleden ≤ 10 kalenderjaren ontvangt u per jaar 1 maand WGA-uitkering. Bij een arbeidsverleden > 10 jaar ontvangt u vanaf het 11e kalenderjaar per jaar 1/2 maand WGA-uitkering. Voor jaren arbeidsverleden die opgebouwd zijn voor 2016 ontvangt u wel 1 maand WGA-uitkering per jaar, ook als uw arbeidsverleden meer dan 10 jaar is.

Periode 2

Na periode 1 ontvangt u:

- Een loonaanvullingsuitkering WGA* (WGA-LAU). Deze is gelijk aan de loongerelateerde uitkering als u uw restverdiencapaciteit volledig benut. Als u niet uw volledige restverdiencapaciteit benut, maar wel minimaal de helft is deze 70% van het verschil tussen het oude loon (rekening houdend met het maximumdagloon) en de restverdiencapaciteit.
- Daarnaast ontvang u AAOP ter hoogte van het klassemidden bij uw arbeidsongeschiktheidspercentage x 10% x uw ongemaximeerd dagloon.
- Aangevuld met AAOP ter hoogte van het klassemidden bij uw arbeidsongeschiktheidspercentage x 70% van het verschil tussen uw ongemaximeerde dagloon en het maximumdagloon.

Voorbeeld **Erol** heeft een inkomen van € 65.000, is voor 60% afgekeurd en heeft daarom een restverdiencapaciteit van 40% (= € 26.000). Hij vult de restverdiencapaciteit voor 50% in en werkt dus in feite 20% en verdient daarmee dus € 13.000

Periode 1: loongerelateerde uitkering (WGA-LGU)*

Eerste twee maanden:

WGA-LGU	75% x 2/12 x (loon oud tot maximumdagloon - loon nieuw x verrekenfactor*)	
	75% x 2/12 x (57.232 -/ 13.000 x 0,88) =	€ 5.723
AAOP	2/12 x 40% x 10% x 65.000	433
AAOP	2/12 x 40% x 70% x (65.000 -/ 57.232)	363

Daarna 10 maanden:

WGA-LGU	70% x 10/12 x (loon oud tot maximumdagloon - loon nieuw x verrekenfactor*)	
	70% x 10/12 x (57.232-13.000 x 0,88) =	€ 26.708
AAOP	10/12 x 40% x 10% x 65.000	2.167
AAOP	10/12 x 40% x 70% x (65.000 -/ 57.232)	1.813
Inkomen uit werk		13.000

	+ _____
Totaal inkomen eerste 12 maanden (77,2%)	€ 50.207

Na 12 maanden wordt het inkomen € 49.825 per jaar (70% gedurende het hele jaar + AAOP). (76,7%). De duur van deze loongerelateerde uitkering is voor Erol twee jaar, daarna volgt periode 2.

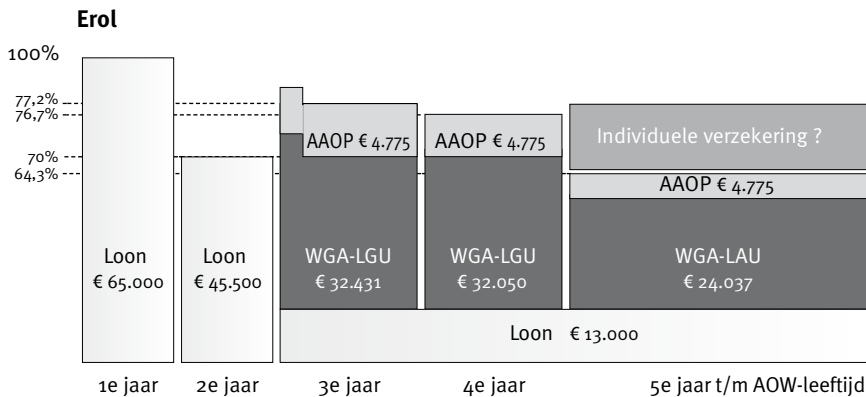
Periode 2: loonaanvullingsuitkering (WGA-LAU)*

WGA-LAU	70% x (loon oud tot maximumdagloon - restverdiencapaciteit x verrekenfactor*)	
	70% x (57.232 - 26.000 x 0,88)	€ 24.037
AAOP	40% x 10% x 65.000	2.600
AAOP	40% x 70% x (65.000 -/- 57.232)	2.175
Inkomen uit werk		13.000
		+ _____
Totaal inkomen (64%)		€ 41.812

Duur van deze uitkering is tot AOW-leeftijd.

Een individuele arbeidsongeschiktheidsverzekering kan het inkomen verhogen. De mate van de verhoging hangt af van het soort verzekering dat is afgesloten.

In hoofdstuk 4 leest u meer over individueel bijverzekeren.



D WGA: Gedeeltelijk arbeidsongeschikt (35-80%), u verdient minder dan de helft van wat u nog kunt verdienen

U bent gedeeltelijk arbeidsongeschikt en kunt nog tussen 20 en 65% van uw laatste loon verdienen. Dit is de zogenaamde restverdiencapaciteit. U verdient minder dan de helft van de restverdiencapaciteit aan inkomen uit arbeid.

Periode 1

U ontvangt eerst een loongerelateerde WGA-uitkering* (WGA-LGU). De duur is afhankelijk van uw arbeidsverleden en leeftijd. U moet in ieder geval voor u ziek werd minimaal 26 van de 36 weken hebben gewerkt. De uitkering duurt minimaal drie maanden en maximaal 24 maanden.

In de Cao umc is afgesproken dat de uitkeringsduur van de loongerelateerde WGA-uitkering wordt gerepareerd naar het niveau van de wettelijke regeling zoals die gold op 31 december 2015. De voortgezette WGA-uitkering* wordt uitbetaald gedurende de maanden dat de oude uitkeringsduur langer was dan de nieuwe. Bij een arbeidsverleden ≤ 10 kalenderjaren

ontvangt u per jaar 1 maand WGA-uitkering. Bij een arbeidsverleden > 10 jaar ontvangt u vanaf het 11e kalenderjaar per jaar 1/2 maand WGA-uitkering. Voor jaren arbeidsverleden die opgebouwd zijn voor 2016 ontvangt u wel 1 maand WGA-uitkering per jaar, ook als uw arbeidsverleden meer dan 10 jaar is.

Bij het vaststellen van de hoogte van uw uitkering wordt rekening gehouden met twee factoren:

- U ontvangt de eerste twee maanden 75% en daarna 70% van het verschil tussen het oude en het nieuwe loon (eventueel vermenigvuldigd met verrekenfactor*), waarbij het oude loon is begrensd op het maximumdagloon*.
- Daarnaast ontvang u AAOP ter hoogte van het klassemidden¹ van uw arbeidsongeschiktheidspercentage* x 10% x het ongemaximeerd maandloon.
- Aangevuld met AAOP ter hoogte van uw arbeidsongeschiktheidspercentage* x 70% van het verschil tussen het ongemaximeerde dagloon en het maximumdagloon.

Periode 2

Na periode 1 ontvangt u:

- Een vervolguitkering WGA* (WGA-VVU). De hoogte van deze uitkering is een percentage van het minimumloon* en hangt af van de mate van arbeidsongeschiktheid. Het percentage van het minimumloon bedraagt bij een arbeidsongeschiktheid van:
35-45%: 28%
45-55%: 35%
55-65%: 42%
65-80%: 50,75%
- Aangevuld met AAOP ter hoogte van het klassemidden van uw arbeidsongeschiktheidspercentage* x 65% van het verschil tussen uw maandloon en het minimumloon. Deze uitkering ontvangt u maximaal voor de duur van 10 jaar.
- Naarmate u zelf meer verdient, stijgt het totale inkomen. Als u er in slaagt binnen 10 jaar weer ten minste de helft van uw restverdiencapaciteit te verdienen, hebt u eenmalig recht op een bonus van het ABP, de zogeheten re-integratiebonus. Vanaf dat moment ontvangt u bovendien een loonaanvullingsuitkering WGA (zie categorie C: Gedeeltelijk arbeidsongeschikt (35-80%), u verdient ten minste de helft van wat u nog kunt verdienen).

Periode 3

In deze periode ontvangt u geen AAOP-uitkering meer. U ontvangt dan alleen nog de vervolguitkering WGA* zoals beschreven bij periode 2.

Voorbeeld **Els**, 30 jaar met inkomen van € 50.000, dus onder maximumdagloon. Zij is 60% arbeidsongeschikt en heeft daarom een restverdiencapaciteit van 40% (= € 20.000). Zij kan echter geen werk vinden.

Periode 1: loongerelateerde uitkering (WGA-LGU)

Eerste twee maanden:

WGA-LGU	$75\% \times 2/12 \times (\text{loon oud tot maximumdagloon} - \text{loon nieuw})$	
	$75\% \times 2/12 \times (50.000 - 0) =$	€ 6.250
AAOP	$2/12 \times 60\% \times 10\% \times 50.000$	500

Daarna 10 maanden:

WGA-LGU	$70\% \times 10/12 \times (\text{loon oud tot maximumdagloon} - \text{loon nieuw})$	
	$70\% \times 10/12 \times (50.000 - 0) =$	€ 29.167
AAOP	$10/12 \times 60\% \times 10\% \times 50.000$	2.500
Inkomen uit werk		0
		+ _____
Totaal inkomen eerste 12 maanden (77%)		€ 38.417

N.B. Als Els langer recht had gehad op WGA-LGU dan was het inkomen na deze 12 maanden € 38.000 per jaar (76% gedurende het hele jaar) geworden.

Duur van de uitkering voor Els is in dit geval één jaar daarna volgt periode 2.

Periode 2: vervolguitkering met arbeidsongeschiktheidspensioen WGA-VVU)

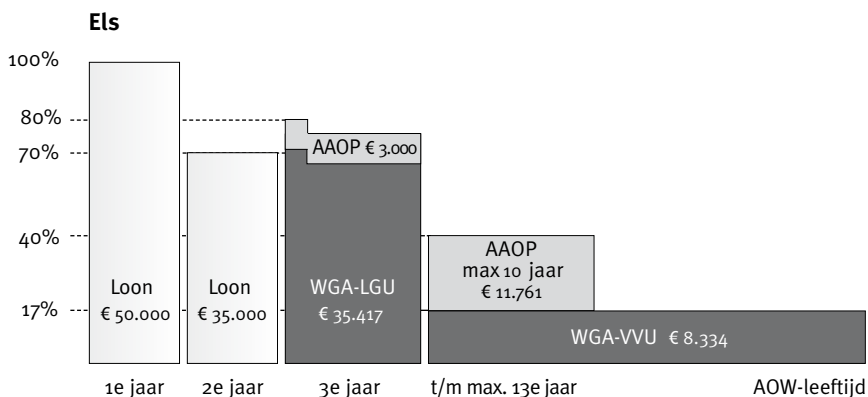
WGA-VVU	$42\% \times \text{minimumloon} (=19.843 \text{ per jaar})$	€ 8.334
AAOP	$60\% \times 65\% \times (50.000 - 19.843)$	11.761
Inkomen uit werk		0
		+ _____
Totaal inkomen (40%)		€ 20.095

Duur van deze uitkering is maximaal tien jaar.

Periode 3: vervolguitkering (WGA-VVU)

WGA-VVU	$42\% \times 19.843$	€ 8.334 (17%)
---------	----------------------	---------------

Duur van deze uitkering is tot AOW-leeftijd.



E Arbeidsongeschikt voor minder dan 35%

Uit de WIA-beslissing blijkt dat u meer dan 65% van uw laatste loon kunt verdienen.

U bent dan minder dan 35% arbeidsongeschikt en u ontvangt geen WIA-uitkering.

Voor u geldt hetzelfde als bij de in hoofdstuk 2 beschreven herplaatsing bij minder dan 35% arbeidsongeschiktheid binnen twee jaar ziekte.

4 Overige financiële zaken

Individueel bijverzekeren

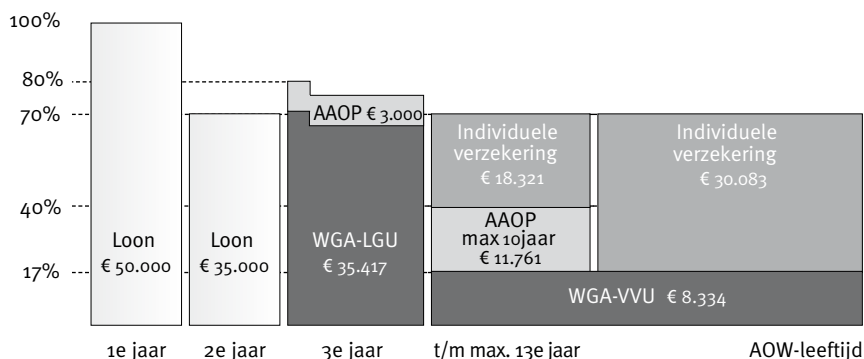
Het is mogelijk dat u een individuele aanvullende verzekering hebt afgesloten waarbij het inkomensverlies als gevolg van arbeidsongeschiktheid (gedeeltelijk) wordt opgevangen. Bij de meeste verzekeringen worden de WIA- en AAOP-uitkeringen aangevuld. Vooral bij gedeeltelijke arbeidsongeschiktheid waarbij de restverdiencapaciteit niet of onvoldoende kan worden ingevuld, betekent dit een (zeer) forse aanvulling.

Een aantal umc's heeft voor haar medewerkers een raamcontract met een verzekeraar gesloten waardoor u korting op uw verzekeringspremie ontvangt en het umc een aantal administratieve zaken vergemakkelijkt.

Als u geen individuele inkomensverzekering hebt afgesloten, is dat niet meer mogelijk als u arbeidsongeschikt bent.

Hieronder ziet u een voorbeeld van het voordeel voor Els als zij zich individueel had bijverzekerd.

Voorbeeld Els, 30 jaar met inkomen van € 50.000. Zij is 60% arbeidsongeschikt en heeft daarom een restverdiencapaciteit van 40%. Zij kan echter geen werk vinden. Zij heeft een individuele arbeidsongeschiktheidsverzekering afgesloten.



Pensioenopbouw: premievrij

Ontvangt u een WIA-uitkering, dan bouwt u over het deel dat u arbeidsongeschikt bent premievrij pensioen op, mits u voor dat deel met ontslag bent. Wij adviseren de medewerker bij arbeidsongeschiktheid (> 35% loonverlies) altijd een aanvraag in te dienen. Met de aanvraag kunt u een (gedeeltelijk) premievrije pensioenopbouw realiseren. Meer informatie vindt u [hier](#) op de website van ABP.

Beroepsziekte of arbeidsongeval

Bent u arbeidsongeschikt en ligt de oorzaak in de aard van uw werk, dan behoudt u in de eerste twee ziektejaren uw volledige loon. Daarna verstrekt het umc u een extra uitkering

bovenop de WIA-uitkering en het ABP Arbeidsongeschiktheidspensioen en wel zodanig dat een totale uitkering (WIA + AAOP + extra uitkering op basis van artikel 8.8.3 Cao umc) ontstaat van minimaal 85% van het verschil tussen het oude loon en het nieuwe inkomen uit arbeid tijdens de IVA en WGA- loongerelateerde uitkering*.

Bij de WGA-loonaanvullingsuitkering* of WGA-vervolguitkeringsuitkering* wordt de WIA en AAOP-uitkering aangevuld met een extra uitkering op basis van artikel 8.8.3 Cao umc tot een totale uitkering ontstaat die 85% bedraagt van het verschil tussen het oude loon en de restverdiencapaciteit. Deze extra uitkering loopt in principe door tot de AOW-gerechtigde leeftijd.

Voorbeeld

geen nieuw inkomen uit arbeid

oude maandloon was € 2.613	uitkering artikel 8.8.3 Cao umc
WIA = € 1960 AAOP = € 103 Er is geen nieuw inkomen uit arbeid	WIA + AAOP + uitkering 8.8.3 Cao umc = 85% van (oude loon-nieuwe inkomen uit arbeid)
oude loon - nieuwe inkomen uit arbeid = € 2.613 - 0 = € 2.613	€ 1.960 + € 103 + 8.8.3 Cao umc uitkering = € 2.221
85% van verschil oude loon en nieuwe inkomen uit arbeid = 85% van € 2.613 = € 2.221	Artikel 8.8.3 Cao umc-uitkering = € 158

Voorbeeld

wel nieuw inkomen uit arbeid

oude maandloon was € 2.613	uitkering artikel 8.8.3 Cao umc
WIA = € 1210 AAOP = € 103 nieuw loon: € 1.000	WIA + AAOP + 8.8.3 Cao umc uitkering = 85% van (oude loon-nieuwe inkomen uit arbeid)
oude loon - nieuwe inkomen uit arbeid = € 2.613 - 1.000 = € 1.613	€ 1.960 + € 103 > € 1.371
85% van verschil oude loon en nieuwe inkomen uit arbeid = 85% van € 1.613 = € 1.371.	Artikel 8.8.3 Cao umc uitkering = 58

Te weinig inkomen: aanvulling

Komt uw totale (gezins)inkomen onder het sociaal minimum dan kunt u bij UWV een toeslag aanvragen bovenop uw uitkering. Het sociaal minimum is afhankelijk van uw gezins-samenstelling en bedraagt een percentage van het minimumloon*. Voor gehuwden/ samenwonenden 100%, alleenstaande ouders 70% en alleenstaanden vanaf 23 jaar 70%.

5 Meer vragen?

Elke arbeidsongeschiktheidssituatie kent zijn eigen bijzonderheden. De berekening van uw precieze inkomen hangt van veel factoren af. Mocht u na het lezen van deze algemene brochure vragen hebben, dan kunt u uiteraard terecht bij uw P&O-adviseur.

6 * Uitleg begrippen

ABP

Stichting Pensioenfonds ABP is het pensioenfonds voor onder andere de medewerkers van umc's. ABP biedt (aanvullend) inkomen bij ouderdom, arbeidsongeschiktheid en overlijden.

AAOP

ABP arbeidsongeschiktheidspensioen. Dit is een aanvulling op de WIA-uitkering.

IVA

Inkomensvoorziening Volledig Arbeidsongeschikten. Iedereen die volledig arbeidsongeschikt is en waarschijnlijk niet meer zal herstellen, en daarmee 'volledig en duurzaam arbeidsongeschikt' is, ontvangt een IVA-uitkering. Deze uitkering maakt deel uit van de WIA (Wet Werk en Inkomen naar Arbeidsvermogen).

Klassemidden voor arbeidsongeschiktheidspercentage bij berekenen AAOP

Voor de berekening van AAOP wordt voor het arbeidsongeschiktheidspercentage uitgegaan van het klassemidden, zie rechterkolom in onderstaande tabel:

Arbeitsongeschiktheidspercentage	Gehanteerde klassemidden
80% of meer	100%
65% tot 80%	72,5%
55% tot 65%	60%
45% tot 55%	50%
35% tot 45%	40%

Loonaanvullingsuitkering WGA, Loongerelateerde uitkering WGA, Vervoluitkering WGA

Zie voor verduidelijking onderstaande afbeelding UWV.



Maximumdagloon

Wettelijk vastgesteld bedrag waarover maximaal premie voor de werknemersverzekeringen wordt geheven en waarover de wettelijke uitkeringen maximaal worden berekend. Het bedrag wordt elk jaar opnieuw vastgesteld.

In de voorbeelden wordt uitgegaan van een bedrag van € 57.232 op jaarbasis, het maximum SV-loon per 1-1-2020.

Minimumloon

Het wettelijk vastgestelde loon dat minimaal moet worden betaald.

Bij de voorbeelden wordt uitgegaan van een bedrag van € 19.843 op jaarbasis, het minimumloon per 1-1-2020.

Ongemaximeerde dagloon

Uw feitelijke brutoloon onder aftrek van het werknemersdeel pensioenpremies en eventuele andere bruto inhoudingen zonder rekening te houden met het maximumdagloon voor sociale verzekeringen.

Naast het salaris tellen ook de meeste vaste toelagen mee. Ook vakantietoeslag en eindejaarsuitkering worden tot het SV-loon gerekend. Dit geldt eveneens voor een aantal variabele inkomensbestanddelen zoals onregelmatigheidstoeslag, overwerk en bruto gratificaties.

Restverdien capaciteit

De inkomsten die u met uw beperkingen (theoretisch) nog kunt verdienen.

SV-loon

Het inkomen zoals dat wordt vastgesteld voor de sociale verzekeringen. Naast het salaris tellen ook de meeste vaste toelagen mee. Ook vakantietoeslag en eindejaarsuitkering worden tot het SV-loon gerekend. Dit geldt eveneens voor een aantal variabele inkomensbestanddelen zoals onregelmatigheidstoeslag, overwerk en bruto gratificaties. Er zijn echter ook bedragen die in mindering worden gebracht, zoals het werknemersdeel van de pensioenpremie en eventuele andere bruto inhoudingen.

UWV

Uitvoeringsinstituut werknemersverzekeringen. UWV voert onder meer de arbeidsongeschiktheidsverzekeringen uit.

Verrekenfactor

De WIA is per 1 januari 2007 gewijzigd. Deze wijziging houdt in dat bij medewerkers met een inkomen boven het maximumdagloon, bij verrekening van de te verwerven arbeidsinkomsten, rekening wordt gehouden met de verhouding tussen maximumdagloon en het ongemaximeerde loon.

Voortgezette WGA-uitkering

De voortgezette WGA-uitkering vult de WGA-vervolguitkering/WGA loonaanvullingsuitkering en AAOP aan tot maximaal de tijdens de duur van de loongerelateerde WGA-uitkering ontvangen WGA-uitkering en AAOP.

WGA

Werkhervatting Gedeeltelijk Arbeidsgeschikten. Wie gedeeltelijk arbeidsongeschikt is of volledig arbeidsongeschikt maar waarschijnlijk (gedeeltelijk) herstelt, ontvangt een WGA-uitkering. Deze uitkering maakt deel uit van de WIA (Wet Werk en Inkomen naar Arbeidsvermogen). Binnen de WGA ontvangt u eerst een loongerelateerde uitkering (WGA-LGU) van maximaal 24 maanden. Daarna volgt een loonaanvullende uitkering (WGA-LAU) of een vervolg-uitkering (WGA-VVU). Welke regeling van toepassing is, is afhankelijk van invulling van de restverdien capaciteit. Gebeurt dit voor 50% of meer dan geldt de WGA-loonaanvullende uitkering. Bij minder dan 50% geldt een WGA-vervolg-uitkering.

WIA

Wet Werk en Inkomen naar Arbeidsvermogen.



Colofon

Uitgave LOAZ
Juni 2020, op basis van
wetgeving per 1-1-2020.

Deze brochure is een uitgave van de NFU, de werkgeversorganisatie van de umc's. De inhoud is tot stand gekomen in samenwerking met de werknemersorganisaties FNV Zorg & Welzijn, AC/FBZ, CMHF en CNV Connectief. Deze uitgave wordt gefinancierd door SoFoKleS.

Redactie
Joop K. de Vries, Haarlem

Vormgeving
Terralemon, Amsterdam

DTP
Drukkerij Badoux, Houten

NFU-nummer
NFU-20.31193

